

# ដំណើរឆ្ពោះទៅមុខ



របាយការណ៍  
ប្រចាំឆ្នាំ ២០១២

---

04. រដ្ឋធម្មនុញ្ញសហរដ្ឋអាមេរិក ២០១២

---

06. សាររបស់ប្រធានក្រុមប្រឹក្សាភិបាល

---

08. សាររបស់អគ្គនាយក

---

10. ការវិវឌ្ឍន៍របស់ក្រុមហ៊ុន

---

12. សមិទ្ធផលសំខាន់ៗផ្នែកហិរញ្ញវត្ថុ

---

16. សេវាកម្ម

---

---

18. សារតារាងរបស់វិនិយោគិន/ ភាគីទុនិក

---

20. សារតា ហ្វ្លែស ហ្វាយនែន វិអិលស៊ី

---

30. អតិថិជនជាអាទិភាព

---

34. ការចូលរួមចំណែកក្នុងសង្គម

---

44. របាយការណ៍របស់សវនករឯករាជ្យ

---

# មាតិកា

# រង្វាន់ធុរកិច្ច អាស៊ាន ២០១២

នៅថ្ងៃទី ១៧ ខែវិច្ឆិកា ក្រុមហ៊ុន ហ្វីស ហ្វាយនែន មានកិត្តិយសដោយបានទទួល  
ពានរង្វាន់ធុរកិច្ចអាស៊ាន ឆ្នាំ២០១២ (Asean Business Award 2012)  
ក្រោមអធិបតីភាពដ៏ខ្ពង់ខ្ពស់ ឯកឧត្តម ចម ប្រសិទ្ធ ទេសរដ្ឋមន្ត្រី និងរដ្ឋមន្ត្រី  
ក្រសួងពាណិជ្ជកម្ម នៃព្រះរាជាណាចក្រកម្ពុជា នៅក្នុងពិធីលាងសាយភោជ (Gala  
Dinner) ដែលប្រារព្ធនៅពេលសៀលក្នុងសណ្ឋាគារ សូហ្វីតែល ភ្នំពេញភូមកេត្រា  
(Sofitel Phnom Penh Phokeethra) ស្របពេលជាមួយនឹងកិច្ចប្រជុំកំពូល ធុរកិច្ច  
និងវិនិយោគ អាស៊ាន ២០១២ (ASEAN Business and Investment Summit  
2012).

មានក្រុមហ៊ុនចំនួន ២៦ មកពីបណ្តាប្រទេសជាសមាជិកអាស៊ាន (ASEAN)  
ទាំង១០ ប្រទេស ដែលបានមកទទួលរង្វាន់ ដោយក្នុងនោះមាន ៣ ជាក្រុមហ៊ុន  
នៅក្នុងប្រទេសកម្ពុជា។ ដំណើរការនៃការវាយតម្លៃ ត្រូវបានរៀបចំដោយក្រុមហ៊ុន  
KPMG ដែលត្រូវបានតែងតាំង ដៃគូយុទ្ធសាស្ត្រ នៃក្រុមប្រឹក្សាធុរកិច្ច ASEAN  
ហើយសេចក្តីសម្រេចត្រូវបានធ្វើឡើងដោយគណៈមេប្រយោគឯករាជ្យ រួមមាន  
ក្រុមអ្នកដឹកនាំធុរកិច្ចកំពូលៗ អ្នកជំនាញផ្នែកសេដ្ឋកិច្ច និងអ្នកឯកទេសពាក់  
ព័ន្ធផ្សេងៗទៀត មកពីបណ្តាប្រទេសជាសមាជិកអាស៊ាន។





1. រូបភាពជាក្រុម នៃក្រុមហ៊ុនដែលបានមក  
ទទួលរង្វាន់ ធុរៈកិច្ចអាស៊ានឆ្នាំ២០១២



2. លោក លីម ខេនីន អគ្គនាយកក្រុមហ៊ុន  
ហ្វីស ហ្វាយនែន ទទួលរង្វាន់ធុរៈកិច្ចអាស៊ាន ឆ្នាំ  
២០១២ ប្រគល់ដោយឯកឧត្តមទេសរដ្ឋមន្ត្រី  
រដ្ឋមន្ត្រីក្រសួងពាណិជ្ជកម្ម ក្នុងពិធីចែករង្វាន់



3. រូបភាពជាក្រុមនៃបុគ្គលិក ហ្វីស ហ្វាយនែន ក្នុង  
ពិធីចែករង្វាន់ធុរៈកិច្ចអាស៊ានឆ្នាំ២០១២



# សាររបស់ប្រធាន ក្រុមប្រឹក្សានិបាល

នៅក្នុងឆ្នាំ២០១២ ប្រាក់ចំណេញក្រុមហ៊ុនត្រូវបានថយចុះ ដោយសារក្រុមហ៊ុនបានពង្រីកតំបន់ប្រតិបត្តិការរបស់ខ្លួនដោយបានបង្កើតសាខាចំនួនពីរ សាខាទីមួយគឺនៅក្នុងខេត្តសៀមរាប និងសាខាមួយទៀតនៅខេត្តបាត់ដំបង។ ការពង្រីកទៅកាន់តំបន់ប្រតិបត្តិការទាំងពីរនេះ បាននឹងកំពុងផ្តល់ផលវិជ្ជមានមកវិញនៅក្នុងឆ្នាំ ២០១៣ខាងមុខនេះ ដោយតម្រូវការនៃភាពជាម្ចាស់ផ្ទះសម្បែងលើកដំបូងមានការកើនឡើង ដែលនឹងធ្វើឲ្យសាខាទាំងពីរនេះ ទទួលបានផលចំណេញជាមិនខាន។

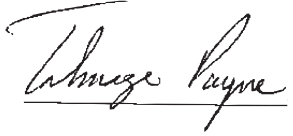
យើងខ្ញុំសូមស្វាគមន៍ចំពោះ ក្រុមហ៊ុន EMERGING MARKET INVESTMENT (EMI) ក្នុងការចូលរួមវិនិយោគក្នុងក្រុមហ៊ុន ហ្វីសហ្វាយនែន តាមរយៈកម្ចីដែលអាចផ្លាស់ប្តូរជាដើមទុន។ OIKOCREDIT CAMBODIA, INSITOR FUND, AND PHILLIP SECURITIES នឹងនៅតែបន្តជាដៃគូពិសេសជាមួយ

នឹងក្រុមហ៊ុនស្ថាបនិក FIRST HOME។ យើងខ្ញុំសូមថ្លែងអំណរគុណចំពោះ ធនាគារជាតិនៃកម្ពុជា ដែលបានជួយធ្វើឲ្យកើតមានឡើងនូវ ស្ថាប័ន CAMBODIA CREDIT BUREAU ដែលជាមជ្ឈមណ្ឌល ព័ត៌មានឥណទានរវាងអ្នកផ្តល់កម្ចី។ ការទទួលបានទិន្នន័យឥណទានគ្រប់គ្រាន់ បានធ្វើឲ្យដំណើរការ វាយតម្លៃនិងការអនុម័តផ្តល់កម្ចីរបស់ក្រុមហ៊ុនមានភាពប្រសើរជាងមុន។

ខ្ញុំសូមអបអរសាទរចំពោះបុគ្គលិក ហ្វីស ហ្វាយនែន ទាំងអស់ក្នុងការទទួលបាននូវពានរង្វាន់ធុរកិច្ច អាស៊ាន ឆ្នាំ២០១២ ផ្នែកវិក័ចជីន (<http://www.asean-bac.org/asean-business-award.html>)។ នេះគឺជារង្វាន់ដ៏អស្ចារ្យមួយសម្រាប់ក្រុមហ៊ុនដែលទើបតែបង្កើតឡើងនេះ។

ភាពប្រឈមចំបងនាពេលអនាគតរបស់យើង គឺការស្វែងរកថវិកាគ្រប់គ្រាន់សម្រាប់តម្រូវការកម្ចីផ្ទះ សំប្រែងខ្នាតតូច។ ហិរញ្ញប្បទានដែលមានកម្រៃទាប និងមានរយៈពេលយូរ នឹងអនុញ្ញាតឲ្យយើងផ្តល់ កម្ចីក្នុងអត្រាប្រសើរជាងមុនជូនចំពោះគ្រួសារខ្មែរដែលមានចំណូលទាប។

ការក្លាយខ្លួនជាម្ចាស់ផ្ទះជាលើកដំបូងសម្រាប់គ្រួសារមួយ គឺជាបំណាស់ផ្លូវព្រឹត្តិការណ៍សំខាន់មួយនៅ ក្នុងជីវិត។ យើងនៅតែរក្សាការចូលរួមចំណែកក្នុងសង្គមដោយជួយឲ្យគ្រួសារខ្មែរក្លាយជាកម្មសិទ្ធិផ្ទះ សំប្រែងលើកដំបូងរបស់ពួកគេ។



**TALMAGE MARK PAYNE**  
ប្រធានក្រុមប្រឹក្សាភិបាល

# សាររបស់អគ្គនាយក



ទោះបីជាមានភាពប្រឈមជាច្រើន យើងនៅតែបន្តរីកចម្រើនទៅមុខជានិច្ច។ ភាពជោគជ័យរបស់យើងឆ្លុះបញ្ចាំងនៅក្នុងការទទួលបានពានរង្វាន់ ធុរកិច្ចអាស៊ាន ឆ្នាំ ២០១២។

ឆ្នាំ២០១២ បានដៅអំពីការវិវឌ្ឍន៍ទៅកាន់ភាពជោគជ័យថ្មីមួយទៀត សម្រាប់ដំណើរអាជីវកម្មរបស់ក្រុមហ៊ុនហ្វីសហ្វាយនែន។ ក្នុងអំឡុងពេលកិច្ចប្រជុំធុរកិច្ចអាស៊ាន ២០១២ ដែលបានប្រារព្ធនៅក្នុងក្រុងភ្នំពេញ ខែវិច្ឆិកា ក្រុមហ៊ុន ហ្វីស ហ្វាយនែន បានទទួលរង្វាន់ធុរកិច្ចអាស៊ាន ២០១២ ផ្នែករីកចម្រើន (Growth Category) ដែលបានរៀបចំ និងវាយតម្លៃដោយក្រុមប្រឹក្សាធុរកិច្ចអាស៊ានជាមួយនិងដៃគូយុទ្ធសាស្ត្រ ក្រុមហ៊ុន KPMG។

ជាមួយនឹងការខិតខំប្រឹងប្រែង ក្នុងការផ្តល់សេវាកម្មដល់អតិថិជន ដែលមិនមានឱកាសគ្រប់គ្រាន់ក្នុងការទទួលបានសេវាកម្មពីធនាគារផ្សេងៗនៅតាមបណ្តាតំបន់ជាយខេត្ត និងក្រុង និងដើម្បីឆ្លើយតបទៅនឹងគោលដៅរីកចម្រើនរបស់ក្រុមហ៊ុន យើងបានបើកសាខាចំនួនពីរនៅក្នុងឆ្នាំ២០១២នេះ ដែលសាខាទីមួយស្ថិតក្នុងខេត្តសៀមរាប និងសាខាទីពីរស្ថិតនៅក្នុងខេត្តបាត់ដំបង។ ជាមួយនឹងការពង្រីកក្នុងតំបន់ភូមិសាស្ត្រខាងលើ ផលប៉ុន្តែសណាទានរបស់យើងបានកើនឡើងដល់ ៦លានដុល្លារអាមេរិក បើធៀបនឹងឆ្នាំមុនផលប៉ុន្តែសណាទានយើងបានកើន៨០% ទោះបីជាមានភាពប្រឈមដូចជា

ការកើនឡើងនៃដៃគូប្រគូតប្រជែង និងការថយចុះនៃទំហំឥណទានដោយសារការពង្រីកទៅតាម បណ្តាខេត្ត និងតំបន់ជាយក្រុងឆ្ងាយៗក៏ដោយ។

អភិបាលកិច្ចសាជីវកម្មរបស់យើង ត្រូវបានពង្រឹងបន្ថែមដោយបានបង្កើតគណៈកម្មការក្រុមប្រឹក្សាភិបាល បន្ថែម និង គោលការណ៍ នីតិវិធីពាក់ព័ន្ធបន្ថែមផ្សេងៗទៀត។ យើងបានបញ្ចូលនូវគោលការណ៍កិច្ចគាំ ពារអតិថិជន (Client Protection Principles) ចូលទៅក្នុងគោលនយោបាយឥណទានដោយបន្ថែម ពីលើគោលការណ៍ឥណទានដែលមានស្រាប់ ដើម្បីធានាថាមន្ត្រីប្រឹក្សាឥណទានរបស់យើងអនុវត្ត ក្រុមសីលធម៌វិជ្ជាជីវៈខ្ពស់ ក្នុងអំឡុងពេលនៃការវាយតម្លៃឥណទាន និងដើម្បីធានាថាប្រយោជន៍ របស់អតិថិជនត្រូវបានការពារ។

ដើម្បីធានាបាននូវការរីកចម្រើនរយៈពេលវែងប្រកបដោយនិរន្តរភាព យើងមានចីរភាពគ្រប់គ្រាន់ដែលបាន មកពីប្រភពទុនថ្មីៗ។ ជាមួយនឹងថវិកាទាំងនេះ យើងនឹងបង្កើនផលប្រតិបត្តិឥណទានរបស់យើង និង ខិតខំបំពេញតម្រូវការអតិថិជន ដែលទាំងនេះនឹងផ្តល់ដល់យើងវិញនូវភាពប្រសើរនៃប្រាក់ចំណេញ និងការរួមចំណែកក្នុងសង្គមកាន់តែច្រើន។ យើងបានអញ្ជើញក្រុមហ៊ុនជំនាញមកធ្វើការសិក្សាស្រាវ ជ្រាវខាងផ្នែកទីផ្សារ ប្រឹក្សាយោបល់អំពី ម៉ាក/យីហោ និងទិសដៅយុទ្ធសាស្ត្ររបស់ក្រុមហ៊ុន។ បន្ថែម ពីលើដៃគូសំខាន់ៗដែលមានស្រាប់ ក្រុមហ៊ុនបានបង្កើតភាពជាដៃគូយុទ្ធសាស្ត្រជាមួយនឹងក្រុមហ៊ុន សាងសង់ផ្ទះដែលមានទិសដៅជួយដល់សង្គម រួមមានដូចជា Habitat for Humanity និង ភូមិទីក្រុង (Urban Village)។ ភាពជាដៃគូថ្មីនេះបានបន្ថែមឲ្យយើងនូវឱកាសផ្តល់សេវាកម្មដល់គ្រួសារដែលមាន ចំណូលទាបមួយចំនួន ដែលយើងនឹងមិនអាចទៅដល់ពួកគាត់ទេបើគ្មានភាពជាដៃគូនេះ។

សមិទ្ធផលរបស់យើងនឹងមិនអាចសម្រេចបានទេប្រសិនបើគ្មានការជួយពីមន្ត្រីថ្នាក់ដឹកនាំនិងបុគ្គលិក ទាំងអស់ក្នុងក្រុមហ៊ុន ក៏ដូចជាការបន្តជួយគាំទ្រពីសំណាក់ អតិថិជន គណៈអភិបាល ភាគទុនិក ដៃគូយុសាស្ត្រ និងធនាគារជាតិនៃកម្ពុជា។ ខ្ញុំសូមថ្លែងអំណរគុណ អ្នកទាំងអស់គ្នាសម្រាប់វិភាគទាន នេះ និងសូមឲ្យភាពជោគជ័យ សុកមង្គល កើតមានដល់អ្នក និងក្រុមគ្រួសាររបស់អ្នកនៅក្នុងឆ្នាំ ២០១៣ និងឆ្នាំទៅមុខទៀត។

ឆ្នាំ២០១២គឺជាគ្រឹះដ៏រឹងមាំសម្រាប់ការរីកចម្រើននាពេលអនាគត ហើយយើងមានសុទិដ្ឋិនិយមសម្រាប់ ឆ្នាំ ២០១៣។ ខ្ញុំជឿជាក់ថាឆ្នាំ២០១៣គឺជាឆ្នាំជោគជ័យមួយទៀតសម្រាប់ ក្រុមហ៊ុនហ្វូស ហ្វាយនែន។

**លីម ហាក់យុន (ខេរិន)**  
អគ្គនាយក





2006

### ការបង្កបង្កើត និងបង្ហាញអំពីគោលគំនិត

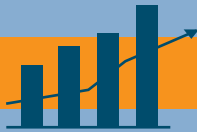
ក្រុមហ៊ុន ហ្វីសហ្វាយនែន ភីអិលស៊ី First Home Plc ត្រូវបានបង្កើតឡើងជាក្រុមហ៊ុនផ្តល់ដំណោះស្រាយផ្នែកផ្ទះសំបែង ជាមួយនិងបេសកកម្មក្នុងការបង្កើនភាពជាម្ចាស់កម្មសិទ្ធិផ្ទះសំបែងជាលើកដំបូងរបស់គ្រួសារខ្មែរ។



2007

### កំណែទម្រង់ជាក់លាក់ (SPECIFIC SPIN-OFF)

គោលគំនិតក្នុងការផ្តល់សេវាហិរញ្ញប្បទាន ត្រូវបានបញ្ជាក់ដោយតម្រូវការក្នុងទីផ្សារ ហើយនិងធនាគារជាតិនៃកម្ពុជាបានស្នើឱ្យក្រុមហ៊ុន ហ្វីស ហ្វាយ ចាប់ផ្តើមបង្កើតក្រុមហ៊ុនថ្មី ( ហុត្រេសម្ព័ន ) សម្រាប់ប្រតិបត្តិការឯកទេសហិរញ្ញប្បទានផ្ទះសំបែង។



2010

### ចំណាយស្មើចំណូល (BREAK-EVEN) និងស្ថានភាពចំណេញ

ទទួលបានប្រាក់ចំណេញប្រចាំខែលើកដំបូងនៅក្នុងខែមិថុនា ហើយការខាតបង់សរុបត្រូវបានស្តារមកវិញ (Total Break-even) នៅក្នុងខែធ្នូ ២០១០។

ក្រុមហ៊ុន KPMG ត្រូវបានតែងតាំងជាសវនករឯករាជ្យ



2011

### ការវិនិយោគបន្ថែម និងស្ថេរភាព

គ្រឹះស្ថាន ហ្វីស ហ្វាយនែន ទទួលបានប្រាក់កម្ចីពី ធនាគារ Hwang DBS, Oikocredit Cambodia, និង Cambodia-Loas Development Fund (CLDF) មូលនិធិភាគទុនិករបស់ក្រុមហ៊ុនបានកើនឡើងដល់ ១.៩៨៩.៣៧៩ ដុល្លារអាមេរិក តាមរយៈ បំណុលប្តូរពីកម្ចីមកដើមទុន ពង្រីកការិយាល័យ និងតំបន់ប្រតិបត្តិការ ( ក្រុងភ្នំពេញ និងខេត្តកណ្តាល ) រៀបចំគម្រោងយុទ្ធសាស្ត្រសម្រាប់ការបង្កើតសាខាតាមបណ្តាខេត្តពង្រឹងអភិបាលកិច្ចស្ថាប័នកម្ម និងការគ្រប់គ្រងហានិភ័យ៖ គណកម្មការហានិភ័យ និងសវនកម្មត្រូវបានបង្កើត ហើយនិងសវនករផ្ទៃក្នុងត្រូវបានតែងតាំង។



2008

### ការបង្កើនដើមទុន និងដំណើរការសុំអាជ្ញាប័ណ្ណជាគ្រឹះស្ថានមីក្រូហិរញ្ញវត្ថុ

ក្រុមហ៊ុន Phillip Capital ដែលជាស្ថាប័នផ្តល់នូវសេវាកម្មហិរញ្ញវត្ថុឈានមុខគេនៅប្រទេសសិង្ហបុរី បានផ្តល់នូវមូលនិធិមូលធនរបស់ខ្លួន ទៅឲ្យក្រុមហ៊ុន ហ្វីស ហ្វាយនែន កីអិលស៊ី។ ក្រុមហ៊ុន ហ្វីស ហ្វាយនែន កីអិលស៊ី បានចាប់ដំណើរការចុះបញ្ជីជាគ្រឹះស្ថានមីក្រូហិរញ្ញវត្ថុ ជាមួយធនាគារជាតិនៃកម្ពុជា ។



2012

### ការពង្រីក និងការទទួលស្គាល់

ពង្រីកតំបន់ប្រតិបត្តិការដោយបង្កើតសាខានៅតាមបណ្តាខេត្ត - សៀមរាប និង បាត់ដំបង ទទួលបានរង្វាន់ ធុរកិច្ចអាស៊ានឆ្នាំ ២០១២ សក្តានុពលវិនិយោគពី Norfund និង Finnfund



2009

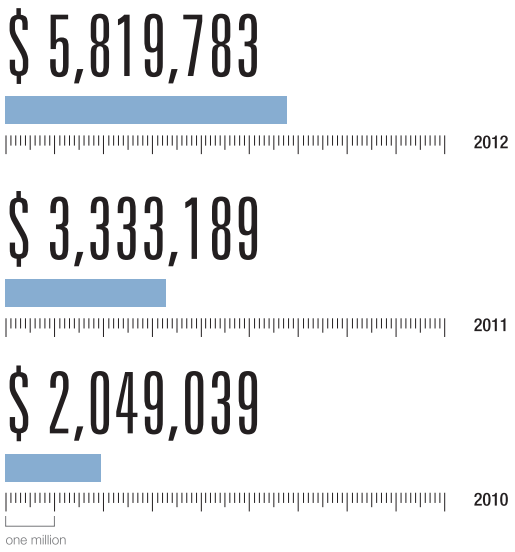
### វិជ្ជាជីវកម្ម និងការរៀបចំសម្រាប់កំណើនអាជីវកម្ម

ទទួលបានអាជ្ញាប័ណ្ណប្រតិបត្តិការពីធនាគារជាតិនៃកម្ពុជា។ អគ្គនាយកត្រូវបានតែងតាំង និងក្រុមហ៊ុនត្រូវបានធ្វើវិជ្ជាជីវកម្ម។ ក្រុមហ៊ុន First Home, Insitor Fund, និង Phillip Capital បានផ្តល់ដល់ ហ្វីស ហ្វាយនែន កីអិលស៊ី នូវមូលនិធិមូលធនហើយ ក្រុមហ៊ុន ហ្វីស ហ្វាយនែន បានចាប់ដំណើរការសកម្មភាពអាជីវកម្មនៅចុងខែ វិច្ឆិកា ឆ្នាំ ២០០៩។

# ការវិវឌ្ឍន៍របស់ក្រុមហ៊ុន

# សមិទ្ធផលផ្នែកហិរញ្ញវត្ថុ

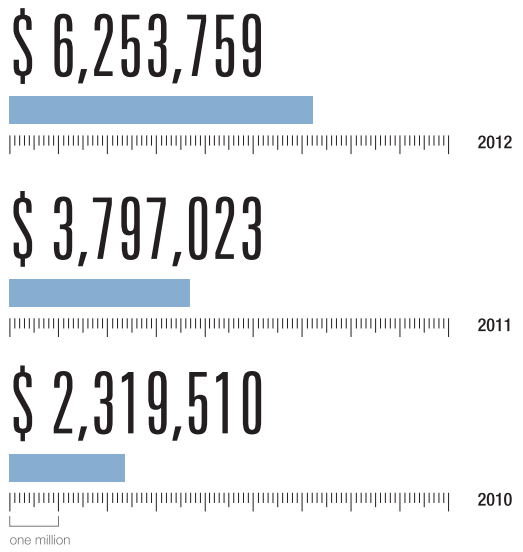
## ផលបត្រឥណទាន



## ប្រាក់ចំណេញសុទ្ធ



### ថ្លៃព្យាបាល

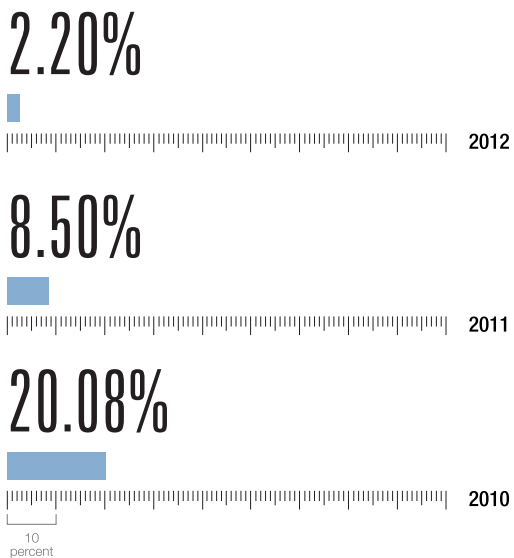


### មូលនិធិភាគីទីបី

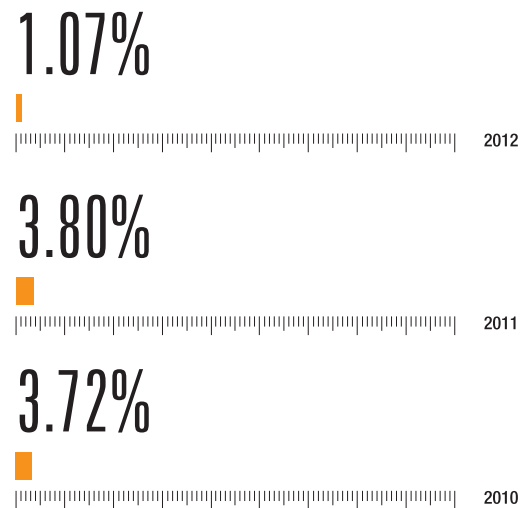


# សមិទ្ធផលផ្នែកហិរញ្ញវត្ថុ

## ចំណូលទទួលបានពីមូលនិធិភាគទុនិក



## ចំណូលទទួលបានពីទ្រព្យសកម្ម



## អនុបាតថ្លៃដើមប្រតិបត្តិការ

11.96%



2012

11.24%



2011

15.94%



2010

# សេវាកម្ម

ក្រុមហ៊ុន ហ្វឹស ហ្វាយនែន ភីអិលស៊ី មានផ្តល់ជូននូវសេវាកម្មហិរញ្ញប្បទានផ្ទះសំបែងប្រភេទដូចខាងក្រោមនេះ៖

## ១. ឥណទានផ្ទះសំបែង៖ សម្រាប់ទិញលំនៅដ្ឋានលើកទីមួយ

អត្រាការប្រាក់ប្រចាំឆ្នាំមានភាពប្រកួតប្រជែង  
ការសងរំលោះថេរ្យប្រចាំខែ  
អាចខ្ចីបានរហូតដល់រយៈពេល ១៥ឆ្នាំ  
ទទួលយកទាំងប្លង់ទន់ និង ប្លង់រឹងសម្រាប់អចលនទ្រព្យដាក់បញ្ចាំ

## ២. ឥណទានសម្រាប់សាងសង់ រឺជួសជុលផ្ទះ៖ សម្រាប់សាងសង់ ជួសជុលកែលំអរ និងពង្រីកផ្ទះ

អត្រាការប្រាក់ប្រចាំឆ្នាំមានភាពប្រកួតប្រជែង  
ការសងរំលោះថេរ្យប្រចាំខែ  
អាចខ្ចីបានរហូតដល់រយៈពេល ១០ឆ្នាំ  
ទទួលយកទាំងប្លង់ទន់ និង ប្លង់រឹងសម្រាប់អចលនទ្រព្យដាក់បញ្ចាំ

## ៣. ឥណទានទិញសំភារៈបំពាក់គេហដ្ឋាន

ជាឥណទានសម្រាប់ទិញសំភារៈបំពាក់គេហដ្ឋានដើម្បីភ្ជាប់ជាមួយនឹងសេវាកម្មហិរញ្ញប្បទានផ្ទះសំបែង ( ឥណទានសម្រាប់ទិញលំនៅដ្ឋានលើកទី១ និងឥណទានសម្រាប់សាងសង់ជួសជុលផ្ទះ )  
អត្រាការប្រាក់ប្រចាំឆ្នាំមានភាពប្រកួតប្រជែង  
អាចខ្ចីបានរហូតដល់រយៈពេល ៥ឆ្នាំ  
ទ្រព្យធានាគឺអចលនទ្រព្យដែលបានដាក់បញ្ចាំជាមួយគ្រឹះស្ថាននៅពេលស្នើសុំឥណទានសម្រាប់ទិញផ្ទះ រឺសាងសង់ ជួសជុលផ្ទះ។  
សម្រាប់ព័ត៌មានលម្អិតអំពី សេវាកម្មនីមួយៗ សូមអានខិតប័ណ្ណឥណទានផ្ទះសំបែង និង ខិតប័ណ្ណ ឥណទានសាងសង់ជួសជុលផ្ទះ។







# សារៈតារបស់វិនិយោគិន/ ភាគចុនិក



POEMS Pte Ltd គឺជាក្រុមហ៊ុនវិនិយោគរបស់ Phillip Capital Group។ ក្រុមហ៊ុន Phillip Capital ដែលបានបង្កើតឡើងនៅប្រទេសសិង្ហបុរី ក្នុងឆ្នាំ១៩៧៥ បច្ចុប្បន្នបានក្លាយជាមជ្ឈមណ្ឌលហិរញ្ញវត្ថុ ប្រចាំតំបន់ អាស៊ីដែលផ្តល់នូវគ្រប់សេវាហិរញ្ញវត្ថុ ដែលប្រកបដោយគុណភាព និង ភាពច្នៃប្រឌិតខ្ពស់ ដល់អតិថិជន ដែលជាស្ថាប័នសាធារណៈ និងលក់ រាយ។ សេវាហិរញ្ញវត្ថុដ៏ទូលំទូលាយទាំងនេះ រួមមានជាអាទិ៍: ការគ្រប់ គ្រងមូលនិធិ មូលធនវិនិយោគ វិភាគហ៊ុនឯកជន ការផ្តល់ហិរញ្ញប្បទាន លើបំណុល ទិដ្ឋភាពស្ថាប័ន និងសាធារណៈ សេវាគ្រប់គ្រងទ្រព្យសម្បត្តិ ការពិគ្រោះយោបល់ និងហិរញ្ញប្បទានដល់សាធារណៈ ដំណោះស្រាយ ព័ត៌មានវិទ្យា បរិយាកាសប្រតិបត្តិការទិញទុកមូលនិធិ គំរោងធានា រ៉ាប់រង ការស្រាវជ្រាវវិនិយោគជំនួញឈ្នួញកណ្តាលនូវបំណុល បំណុល មូលបត្រអនាគត ដំណូររូបិយប័ណ្ណ លោហធាតុមានតម្លៃ និងទំនិញ ផ្សេងៗ ព្រមទាំងអចលនទ្រព្យ ។

បច្ចុប្បន្ន Phillip Capital មានបុគ្គលិកជាង ២៨០០នាក់នៅក្នុងទ្វីបអាស៊ី និងអឺរ៉ុប ហើយទឹកប្រាក់មូលនិធិសរុប របស់ភាគទុននិកទាំងអស់មានជាង ៧០០លានដុល្លារអាមេរិក។ ក្រុមហ៊ុនមានប្រតិបត្តិការនៅប្រទេសចំនួន១០ គឺ: សិង្ហបុរី ចក្រភពអង់គ្លេស បារាំង ចិន ហុងកុង ថៃ ជប៉ុន អូស្ត្រាលី ម៉ាឡេស៊ី និងឥណ្ឌូនេស៊ី។ នៅសិង្ហបុរី សមាជិករបស់ Phillip Capital រួមមាន: Phillip Securities, Phillip Securities Research, Phillip Futures, Phillip Financial, Phillip Capital Management, Cyber Quote, Phillip Private Equity, Phillip Trading, IFS Capital Limited និង ECICS Limited.

Insitor Fund SCA គឺជាមូលនិធិ មូលធនសង្គមមួយដែលផ្តល់មូលធន ដល់សហគ្រិនសង្គមដែល មានភាពវ័យឆ្លាត និងផ្តល់ដំណោះស្រាយដល់ បណ្តាបញ្ហាអភិវឌ្ឍន៍សំខាន់ៗ ហើយជំរុញឱ្យមាន សេដ្ឋកិច្ចមួយដែលប្រកប ទៅដោយទំនួលខុសត្រូវ និងនិរន្តរភាព ។ Insitor ផ្តោតយកចិត្តទុកដាក់ ដល់បណ្តាសហគ្រាសដែលផ្តល់ដំណោះស្រាយដ៏ណែកណៃ និង ដែលអាចទុកចិត្តបានដើម្បី បង្កើតលទ្ធភាពឱ្យប្រជាជនដែលមានចំណូល ទាបអាចទទួលបាននូវផលិតផល និងសេវាជា មូលដ្ឋានទាំងឡាយ ដូច ជាផ្ទះសំបែង ទឹក ការអប់រំ និងសុខភាពជាដើម។

Insitor ធ្វើការវិនិយោគយ៉ាងម៉ឺងម៉ាត់នូវមូលនិធិ មូលធនសម្រាប់ប្រាក់ ចំណេញ ដោយមានការរំពឹងថា នឹងទទួលបាននូវការផ្លាស់ប្តូរសង្គមជា វិជ្ជមាន ហើយមានការអំណត់ និងទំនួលខុសត្រូវក្នុងការ រកប្រាក់កម្រៃ ហិរញ្ញវត្ថុ។ Insitor មានជំនឿយ៉ាងមុតមាំថា ការយល់ឱ្យបានស៊ីជម្រៅ នូវបរិបទសង្គម នយោបាយ អាជីវកម្ម និងបច្ចេកវិទ្យា របស់អ្នកដែលបាន ទទួលប្រាក់វិនិយោគ គឺជាកត្តាសំខាន់ក្នុងការធានាឱ្យបានថា វាទំនើប និង បច្ចេកទេសមានភាពប្រាក់ជនិយម ស្ថាបនា និងអាចធ្វើសកម្មភាពបាន។



First Home Plc ត្រូវបានបង្កើតឡើងក្នុងឆ្នាំ ២០០៦ ជាក្រុមហ៊ុនដែលផ្តល់នូវដំណោះស្រាយ ផ្ទះសំបែង ដោយមានបេសកកម្មសង្គមក្នុងការបង្កើននូវឱកាសក្លាយជាម្ចាស់ផ្ទះលើកទីមួយ។ ក្រុមហ៊ុននេះត្រូវបានបង្កើតឡើងដោយបុគ្គលមួយចំនួនដែលមាន វិជ្ជាជីវៈ និងគំនិតជួយសង្គម ក្នុងគោលបំណងជួយក្រុមគ្រួសារខ្មែរដែលមានចំណូលទាប និងមធ្យមឱ្យបានក្លាយជាម្ចាស់ផ្ទះ ដំបូងរបស់គេ។ គំនិតនៃផលិតផល ឥណទានផ្ទះសំបែង និងឥណទានសាងសង់ ជួសជុលផ្ទះ ក៏ត្រូវបានបង្កើតឡើងហើយនឹងសាកល្បងបានជោគជ័យទៀតផង។ បទពិសោធន៍នៃភាពជោគជ័យនេះ ក៏នាំឱ្យមានការបង្កើតឡើងនូវក្រុមហ៊ុន First Finance Plc ។ ជាលិទ្ធផលនៃការប្រឹងប្រែង និងប្តេជ្ញាចិត្តរបស់សមាជិកក្រុមប្រឹក្សាភិបាលនៃ First Home នោះ First Finance ក៏ទទួលបានអាជ្ញាប័ណ្ណ ពីធនាគារជាតិ ចុះថ្ងៃទី ២៣ ខែមេសា ឆ្នាំ២០០៩។

First Home មានចំណេះដឹងទូលំទូលាយអំពីទីផ្សារក្នុងស្រុក យល់ពីនិន្នាការ និងតម្រូវការទីផ្សារ ក្នុងស្រុក តម្រូវការបញ្ញត្តិច្បាប់ តម្រូវការសង្គម និងមានបណ្តាញទំនាក់ទំនងក្នុងស្រុក យ៉ាងរឹងមាំផង។



មូលនិធិអភិវឌ្ឍន៍កម្ពុជា ឡាវ SCA "CLDF SCA, SICAV-SIF" គឺជាមូលនិធិឯកទេសខាងវិនិយោគដែលមានការិយាល័យក្នុងប្រទេសលុចសំបួ ដែលស្វែងរកនូវចំណូលហិរញ្ញវត្ថុសមស្របជូនអ្នកវិនិយោគទុនរបស់ខ្លួន ដោយការធ្វើវិនិយោគក្នុងអាជីវកម្មដែលប្រកបដោយភាពច្នៃប្រឌិត និងតម្លាភាពនៅក្នុងប្រទេសកម្ពុជា និងឡាវ ។ តាមរយៈការធ្វើវិនិយោគនូវមូលនិធិមូលធន ទៅលើវិស័យកង្វះខាតហិរញ្ញវត្ថុសំខាន់មួយនេះ មូលនិធិនេះមានបំណងចង់ឱ្យមានផលវិជ្ជមានទៅលើដំណើរការអភិវឌ្ឍវិស័យឯកជនក្នុងតំបន់នេះ ។



# ប្រវត្តិក្រុមហ៊ុន ហ្វីស ហ្វាយនែន ភីអិលស៊ី

## ទស្សនៈវិស័យរបស់ក្រុមហ៊ុន

យើងមានជំនឿថាមនុស្សគ្រប់រូប ត្រូវមានឱកាសដើម្បីរស់នៅក្នុងជីវិតមួយដ៏សមរម្យ និងថ្លៃថ្នូរ ហើយជីវិតបែបនេះត្រូវតែមានផ្ទះ និងគ្រួសារដែលមានភាពកក់ក្តៅ និងសុវត្ថិភាព ។ ទស្សនៈវិស័យរយៈពេលវែងរបស់ក្រុមហ៊ុន ហ្វីស ហ្វាយនែន ភីអិលស៊ី គឺជួយគ្រួសារខ្មែរ អោយបានរស់នៅក្នុងភាពថ្លៃថ្នូរ សន្តិសុខ សុភមង្គល និងស្ថេរភាព តាមរយៈការផ្តល់ លទ្ធិភាពអោយបានក្លាយជាម្ចាស់កម្មស្មើទ្វេដូច្នោះ សម្បែងដោយមិនប្រកាន់ឋានៈនិងវណ្ណៈក្នុងសង្គមឡើយ។

## បេសកកម្មរបស់ក្រុមហ៊ុន

ដើម្បីបង្កើតស្ថេរភាពសេដ្ឋកិច្ច និងជីវភាពនៃគ្រួសារខ្មែរដែលមានចំនួលទាប តាមរយៈការផ្តល់លទ្ធិភាព និងឱកាសក្លាយជាម្ចាស់កម្មស្មើទ្វេដូច្នោះសម្បែង ។

## ទីផ្សារគោលដៅ

ទីផ្សាររបស់ក្រុមហ៊ុន ហ្វីស ហ្វាយនែន ភីអិលស៊ី គឺគ្រួសារខ្មែរដែលមានចំនួលទាប និងមធ្យម ដែលមានបំណងវិនិយោគទៅលើផ្ទះសម្បែងលើកទីមួយរបស់គេ ។

## ទស្សនៈក្រុមហ៊ុន

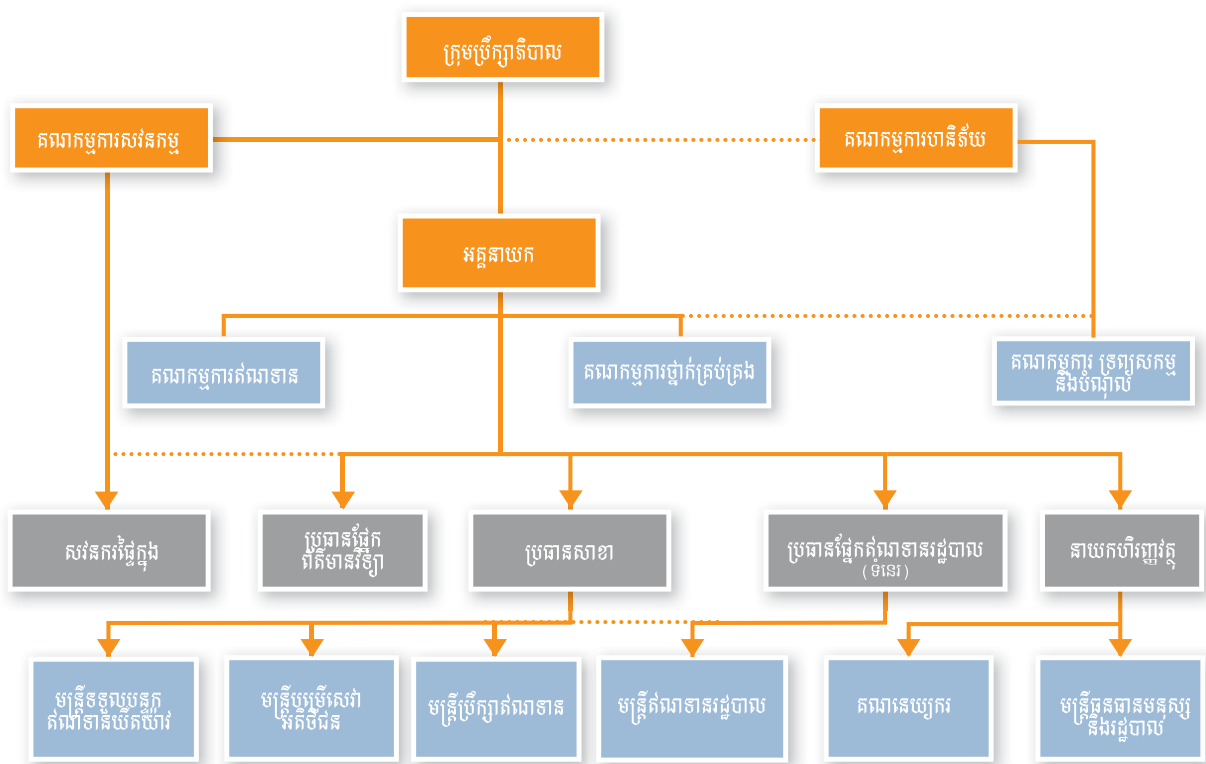
ទស្សនៈក្រុមហ៊ុនយើងមានលក្ខណៈសាមញ្ញពោលគឺ “យើងគិតក្នុងនាមជាអតិថិជនហើយ ប្រតិបត្តិក្នុងនាមជាម្ចាស់ក្រុមហ៊ុន” ហើយវិធីសាស្ត្រក្នុងការអនុវត្តន៍ របស់យើងកាន់តែងាយស្រួលដូចបានសង្ខេបខាងក្រោម៖

- សេវាកម្មដែលស្របទៅតាមតម្រូវការទីផ្សារ
- បែបបទដាក់ពាក្យសុំ និងនីតិវិធីអនុម័តឥណទានមានភាពងាយស្រួល និងរហ័សទាន់ចិត្ត
- ប្រតិបត្តិការមានតម្លាភាព និងស្របតាមតម្រូវការ

ទោះបីជាមានភាពប្រឈមជាច្រើន យើងនៅ  
តែបន្តរីកចម្រើនទៅមុខជានិច្ច។ ភាពជោគ  
ជ័យរបស់យើងឆ្លុះបញ្ចាំងនៅក្នុងការទទួល  
បានពានរង្វាន់ ធុរកិច្ចអាស៊ាន ឆ្នាំ ២០១២



# រចនាសម្ព័ន្ធគ្រប់គ្រង



# សាវតារបស់សមាជិកក្រុមប្រឹក្សាភិបាល



## 1. TALMAGE MARK PAYNE, ជាប្រធានក្រុមប្រឹក្សាភិបាល

ជាអគ្គនាយក នៃអង្គការ Hagar Cambodia  
ជាស្ថាបនិក នៃក្រុមហ៊ុន First Home Plc.  
ជាប្រធានក្រុមប្រឹក្សាភិបាលនៃក្រុមហ៊ុន  
Vision Fund Cambodia  
ជានាយកប្រចាំប្រទេស នៃអង្គការ World  
Vision Cambodia  
មានបទពិសោធន៍ការងារ ១៥ ឆ្នាំ នៅក្នុង  
ប្រទេសកម្ពុជាជាពិសេសក្នុងការងារបំរើ  
សង្គម



## 2. MICAELA RATINI, ជាសមាជិកក្រុមប្រឹក្សាភិបាល

ជាស្ថាបនិកនៃមូលនិធិមូលធនសង្គម  
អន្តរជាតិទីមួយរបស់ប្រទេសអ៊ីតាលី  
មានបទពិសោធន៍ ៧ ឆ្នាំ ជានាយកជាន់  
ខ្ពស់នៅក្រុមហ៊ុន Bain & Co ផ្តោតលើ  
វិស័យធនាគារ  
មានបទពិសោធន៍ 10 ឆ្នាំជាអ្នកឯកទេស  
ជាន់ខ្ពស់ក្នុងឧស្សាហកម្មហិរញ្ញវត្ថុ  
មានបទពិសោធន៍ទូលំទូលាយក្នុងបណ្តា  
ប្រទេសកំពុងអភិវឌ្ឍ



## 3. NICHOLAS JOHN LAZOS, ជាសមាជិកក្រុមប្រឹក្សាភិបាល

ជានាយកផ្នែកវិនិយោគនៃក្រុមហ៊ុន  
Insitor Fund SCA  
មានបទពិសោធន៍ការងារផ្នែកគ្រឹះស្ថានមី  
ក្រូហិរញ្ញវត្ថុរាប់បញ្ចូលទាំងការគ្រប់គ្រង  
ក្រុមហ៊ុន First Home Plc



**4. ONG TEONG HOON,**  
ជាសមាជិកក្រុមប្រឹក្សាភិបាល

ជានាយកជាន់ខ្ពស់នៃក្រុមហ៊ុន Phillip Capital  
មានបទពិសោធន៍ការងារជាង២៥  
ឆ្នាំជាមួយធនាគារ Standard Charter Bank  
ជាស្ថាបនិកនៃអង្គការ Hagar Design Pte. Ltd.  
ជានាយកអង្គការ Prison Fellowship Singapore  
ជាបណ្ឌិតការងារនៃអង្គការ Boy Brigade នៅសិង្ហបុរី



**5. MICHAEL GOH,**  
ជាសមាជិកឯករាជ្យក្រុម  
ប្រឹក្សាភិបាល

មានបទពិសោធន៍ការងារជាង ២០  
ឆ្នាំផ្នែកធនាគារ និងធានារ៉ាប់រង  
នាយកផ្នែកគ្រប់គ្រងហានិភ័យ Asia Pacific Region, Global Financial Group  
នាយកផ្នែកឥណទាន/ ប្រធានតំបន់  
ផ្នែកឥណទាននិងគ្រប់គ្រងហានិភ័យ  
នៃ European and Asian Banks  
ជាម្ចាស់ និងជាអ្នកចាត់ចែងមូលនិធិ  
វិនិយោគឯកជន, ក្រុមហ៊ុនប្រឹក្សាអំពី  
ការគ្រប់គ្រងហិរញ្ញវត្ថុ និងក្រុមហ៊ុន  
បណ្តុះបណ្តាលមុខជំនួញ  
សមាជិកអភិបាល នៃ Risk Management Association  
ទីប្រឹក្សាគណៈអភិបាលនៃគ្រឹះស្ថានមីក្រូ  
ហិរញ្ញវត្ថុ



**6. DARY SO,**  
ជាសមាជិកឯករាជ្យក្រុម  
ប្រឹក្សាភិបាល

នាយកផ្នែកប្រឹក្សាពន្ធដារ នៃ ក្រុមហ៊ុន  
Premier Consulting (RSM  
International Correspondent Firm)  
មានបទពិសោធន៍ជា Business Advisor  
ក្នុងប្រទេសកម្ពុជា និងបានផ្តល់ប្រឹក្សាជូន  
ក្រុមហ៊ុនជាច្រើនដូចជាក្រុមហ៊ុនដែល  
មានប្រតិបត្តិការនៅច្រើនប្រទេស ក៏ដូចជា  
ក្រុមហ៊ុនជំនួញខ្នាតតូចនិងមធ្យម អំពីការ  
វិនិយោគចូលទីផ្សារប្រទេសកម្ពុជា និងភាព  
ប្រឈមដែលកំពុងតែកើតឡើងក្នុងការ  
គ្រប់គ្រងហានិភ័យពាក់ព័ន្ធនឹងពន្ធដារ និង  
ការអនុវត្តន៍ស្របតាមច្បាប់សាធារណៈនៅ  
ក្នុងប្រទេសកម្ពុជា



# សាវតាសមាជិកថ្នាក់ដឹកនាំ



## 1. លីម ហាក់យ៉ុន, អគ្គនាយក

សញ្ជាតិខ្មែរបញ្ចប់ការសិក្សានៅប្រទេស  
កម្ពុជា និងកាណាដា  
បញ្ចប់ការសិក្សាផ្នែកពាណិជ្ជកម្មនៅ  
York University ក្រុង Toronto ប្រទេស  
កាណាដា  
ជំនាញឯកទេសលើភាសាទំនាក់ទំនង  
ដូចជា ខ្មែរ អង់គ្លេស បារាំង ចិន  
(Mandarin, Cantonese, Teochew  
dialects) វៀតណាម និងថៃ  
មានបទពិសោធន៍ការងារជាង ១៦ឆ្នាំ  
រួមមាន ១១ ឆ្នាំផ្នែកធនាគារ  
ជាប្រធានតំបន់នៃធនាគារ ANZ Royal  
Bank

ជាប្រធានផ្នែកលក់នៃធនាគារ Maruhan  
Japan Bank  
-ជាប្រធានផ្នែកឥណទាននៃធនាគារ  
Vattanac Bank  
ជាប្រធានផ្នែកសាជីវកម្មនៃធនាគារ  
Standard Chartered Bank  
ជាប្រធានផ្នែកហានិភ័យនៃក្រុមហ៊ុនធានា  
រ៉ាប់រង Forte Insurance  
ជាគ្រូបង្រៀន និងមន្ត្រីរដ្ឋបាលនៃ Regent  
College  
អ្នកសម្របសម្រួលគំរោងនៃសមាគមន៍  
ខ្មែរ-កាណាដា ប្រចាំ Ontario  
Project Coordinator of Canadian  
Cambodian Association of Ontario

## 2. ជុន សុថាស៊ី , នាយកផ្នែកហិរញ្ញវត្ថុ

សញ្ជាតិកម្ពុជានុបណ្ឌិតផ្នែកគ្រប់គ្រងមីក្រូ  
ហិរញ្ញវត្ថុ  
មានបទពិសោធន៍ការងារជាអ្នកគ្រប់គ្រង  
រយៈពេល ៨ ឆ្នាំ  
អតីតប្រធានផ្នែកប្រតិបត្តិ នៃក្រុមហ៊ុន  
Wing Cambodia  
អតីតប្រធានផ្នែកអភិវឌ្ឍន៍អាជីវកម្ម  
នៃក្រុមហ៊ុន Vision Fund Cambodia  
អតីតប្រធានផ្នែកធនធាន និង  
សវនករផ្ទៃក្នុង នៃអង្គការ World Vision  
Cambodia



**3. ហេង សក្កា ,**  
ជាប្រធានផ្នែកគណនេយ្យ

សញ្ញាប័ត្របរិញ្ញាប័ត្រផ្នែកគណនេយ្យ / ហិរញ្ញវត្ថុ  
សញ្ញាប័ត្របរិញ្ញាប័ត្រផ្នែកភាសាបារាំង  
មានបទពិសោធន៍ការងារលើស ៦ ឆ្នាំ  
អតីតមន្ត្រីសម្របសម្រួលប្រតិបត្តិការ  
នៃក្រុមហ៊ុន First Home Plc



**4. ឈួន សំបួន ,**  
សវនករផ្ទៃក្នុងជាន់ខ្ពស់

កំពុងសិក្សាបន្តក្នុងកម្មវិធីសិក្សា ACCA/  
CPA  
សញ្ញាប័ត្របរិញ្ញាប័ត្រផ្នែកហិរញ្ញវត្ថុ និង  
ធនាគារ  
អតីតប្រធានសវនករផ្ទៃក្នុង នៃក្រុមហ៊ុន  
Lim Heng Group  
អតីតសវនករឯករាជ្យ នៃក្រុមហ៊ុន



**5. ជឿ មករា ,**  
ប្រធានព័ត៌មានវិទ្យា

សញ្ញាប័ត្រអនុបណ្ឌិតផ្នែកវិទ្យាសាស្ត្រ  
និងវិស្វកម្មកុំព្យូទ័រ  
សញ្ញាប័ត្របរិញ្ញាប័ត្រផ្នែកអក្សរសាស្ត្រ  
អង់គ្លេស  
មានបទពិសោធន៍ការងារជាអ្នកគ្រប់គ្រង  
រយៈពេល ៦ឆ្នាំ  
អតីតប្រធាន IT នៃធនាគារ Booyoung  
Khmer  
អតីតប្រធាន IT នៃធនាគារកម្ពុជាអាស៊ី

# គណកម្មការក្រុមប្រឹក្សាភិបាល

## ក. គណកម្មការសវនកម្ម និងប្រតិបត្តិការ

គណកម្មការសវនកម្ម និងប្រតិបត្តិការ ត្រូវបានបង្កើតឡើងក្នុងគោលបំណងជួយក្រុមប្រឹក្សាភិបាល ក្នុងការបំពេញតួនាទីរបស់ខ្លួនលើទំនួលខុសត្រូវផ្នែកអភិបាលកិច្ចសាធារណៈដោយមានការយកចិត្តទុកដាក់ និងប្រុងប្រយ័ត្នខ្ពស់ទៅលើ៖

- របាយការណ៍ហិរញ្ញវត្ថុ
- គោលនយោបាយគណនេយ្យ
- ការរក្សានូវឯករាជ្យភាពរបស់សវនករក្រុមហ៊ុន
- ការគ្រប់គ្រងហិរញ្ញវត្ថុ
- ប្រព័ន្ធគ្រប់គ្រងផ្ទៃក្នុង
- ការគ្រប់គ្រងហានិភ័យ
- ការពិនិត្យពិចារណាលើករណីក្លែងបន្លំ
- ការប្រតិបត្តិតាមបញ្ញត្តិ និងគោលការណ៍ណែនាំពាក់ព័ន្ធផ្សេងៗ

គណកម្មការសវនកម្ម មានសមាសភាពដូចខាងក្រោម៖

1. **Dary So** ជាប្រធាន
2. **Talmage Payne** ជាសមាជិក
3. **Ong Teong Hoon** ជាសមាជិក

## ខ. គណកម្មការហានិភ័យ

គណកម្មការហានិភ័យ ត្រូវបានបង្កើតឡើងក្នុងគោលបំណងជួយក្រុមប្រឹក្សាភិបាលក្នុងការបំពេញតួនាទីរបស់ខ្លួនលើទំនួលខុសត្រូវផ្នែកអភិបាលកិច្ចសាជីវកម្ម ដោយមានការយកចិត្តទុកដាក់ និងប្រុងប្រយ័ត្នខ្ពស់ទៅលើ៖

- ការគ្រប់គ្រងដើមទុនរយៈពេលវែង និងការព្យាករណ៍
- គោលនយោបាយអត្រាការប្រាក់
- ហានិភ័យប្រតិបត្តិការ និងក្នុងប្រទេស (ហានិភ័យក្រៅអំពីហិរញ្ញវត្ថុ)
- បង្កើតគោលការណ៍ហានិភ័យ និងនីតិវិធី សម្រាប់គណៈគ្រប់គ្រង
- គោលនយោបាយឥណទាន
- គោលនយោបាយទ្រព្យសកម្ម និងបំណុល
- គោលនយោបាយគ្រប់គ្រងហានិភ័យ

គណកម្មការហានិភ័យមានសមាសភាពដូចខាងក្រោម៖

1. **Michael Goh** ជាប្រធាន
2. **Nicholas John Lazos** ជាសមាជិក
3. **Micaela Ratini** ជាសមាជិក



# អតិថិជនជាអាទិភាព

នៅពេលនិយាយអំពីសេវាកម្មអតិថិជន “អតិថិជនជាអាទិភាព” គឺជាទស្សនៈចម្បងរបស់យើង។ នៅហ្វីស ហ្វាយនែន អតិថិជនគ្រប់ស្រទាប់វណ្ណៈបានទទួលស្វាគមន៍យ៉ាងរាក់ទាក់ដោយគ្មានការរើសអើង អំពីបុគ្គលិកដែលបានឆ្លងកាត់ការបណ្តុះបណ្តាលយ៉ាងល្អ ។

នៅពេលដែលអ្នកចូលដល់បរិវេនខាងក្នុងរបស់ក្រុមហ៊ុន ហ្វីស ហ្វាយនែន អ្នកនឹងទទួលបានការរៀបចំទទួលដោយក្តីសោមនស្ស ជាមួយនឹងទឹកមុខញញឹមធម្មជាតិពីសំណាក់មន្ត្រីសេវាកម្មអតិថិជនរបស់យើងខ្ញុំ ។

# ការបណ្តុះបណ្តាល និងអភិវឌ្ឍន៍ សមត្ថភាពបុគ្គលិក

ពង្រឹងសមត្ថភាពបុគ្គលិក តាមរយៈស្ថាប័នជំនាញ  
ខាងបណ្តុះបណ្តាល ផ្នែកគ្រប់គ្រងហានិភ័យ  
ធនធានមនុស្ស គណនេយ្យ/ហិរញ្ញវត្ថុ ផ្នែក  
គ្រប់គ្រង និងភាពជាអ្នកដឹកនាំ។

ពង្រឹងសមត្ថភាពបុគ្គលិក តាមរយៈ សិក្ខាសាលា  
អំពីពន្ធដារ អភិបាលកិច្ច និងការប្តូររូបិយប័ណ្ណ  
បរទេស។

ការបណ្តុះបណ្តាល នៅក្នុងក្រុមហ៊ុនផ្ទាល់មាន  
ដូចជា៖

- ការគាំពារអតិថិជន
- ដំណើរការលក់ និងយុទ្ធសាស្ត្រទីផ្សារ
- ផ្នែកបម្រើអតិថិជន
- ក្រុមសីលធម៌ /ក្រុមអនុវត្តន៍អាជីវកម្ម



អង្គប្រជុំ Super Sales Saturday



អង្គប្រជុំបុគ្គលិកប្រចាំត្រីមាស



វគ្គបណ្តុះបណ្តាលការផ្ទេរប្រាក់តាមវីង (Wing)



ការសម្តែងនៅក្នុងវគ្គបណ្តុះបណ្តាលវីង



អង្គប្រជុំបុគ្គលិកប្រចាំត្រីមាស



បុគ្គលិកឆ្លើមប្រចាំត្រីមាស



# ការចូលរួមចំណែកក្នុងសង្គម

តាមរយៈសេវាកម្មហិរញ្ញប្បទានផ្ទះសំបែង ក្រុមហ៊ុន ហ្វីស ហ្វាយនែន បានចូលរួមចំណែកក្នុងសង្គមខ្មែរដោយអតិថិជនរបស់ក្រុមហ៊ុនប្រមាណ ៣.០០០ នាក់មានកំរិតប្រាក់ចំណូលស្ថិតក្នុងចន្លោះដូចជា៖ ទាបជាង ៦ដុល្លារក្នុងមួយថ្ងៃ, ចន្លោះ ៦ដុល្លារ ទៅ ១២ដុល្លារ ក្នុងមួយថ្ងៃ, និង ច្រើនជាង ១២ ដុល្លារក្នុងមួយថ្ងៃ។

16%

ទាបជាង ៦ដុល្លារ  
ក្នុងមួយថ្ងៃ

43%

ចន្លោះ ៦ដុល្លារ ទៅ  
១២ដុល្លារ ក្នុងមួយថ្ងៃ

41%

ច្រើនជាង ១២  
ដុល្លារក្នុងមួយថ្ងៃ







# 1

## អ្នកស្រី គន គឹមសៀត

អ្នកមីង គឹម សៀត ព្រមទាំងប្តីរបស់គាត់ និងកូនស្រី ធ្លាប់រស់នៅក្នុងតំបន់ បឹងកក់ ដែលជាតំបន់ប្រឈមនឹងការបណ្តេញចេញពីគេហដ្ឋានរបស់គាត់។ ជាមួយនឹងលុយកាក់ដែលបានសន្សំបន្តិចបន្តួច និងសំណងបានមកពីការបណ្តេញចេញ ក្រុមគ្រួសាររបស់អ្នកមីងសៀត បានទិញផ្ទះល្វែងមួយខ្នងក្នុងប្រទេសសុខ។ ដើម្បីឲ្យផ្ទះរបស់គាត់មានលក្ខណៈប្រសើរជាមុន អ្នកមីងសៀត និងក្រុមគ្រួសាររបស់គាត់បានមកស្នើសុំកម្ចីជូសជុលផ្ទះសំបែងពីក្រុមហ៊ុន ហ្វីស ហ្វាយនែន។ អ្នកមីង សៀតគឺជាមេផ្ទះហើយប្តីនិងកូនស្រីរបស់គាត់ ជាជាងសំណង់ និងជាកម្មការនិកាត់ដេរនៅក្នុងរោងចក្រមួយ។



# 2

## ពោក សុន សុផល និង គ្រួសារ

ខ្ញុំនិងភរិយាខ្ញុំ សូមអរគុណយ៉ាងជ្រាលជ្រៅចំពោះក្រុមហ៊ុន ហ្វីស ហ្វាយនែន ដែលបានផ្តល់កម្ចីទិញផ្ទះដល់គ្រួសារខ្ញុំ។ ជាយូរមកហើយ ខ្ញុំមានក្តីស្រមៃមែងក្លាយជាម្ចាស់ផ្ទះមួយពីគ្រប់គ្រាន់ ។ ឥឡូវនេះខ្ញុំមានផ្ទះដែលជាកម្មសិទ្ធិស្របច្បាប់របស់ខ្ញុំ។ ខ្ញុំកំពុងរស់នៅលើផ្ទះរបស់ខ្ញុំ មិនមែនផ្ទះជួលទៀតឡើយ។

ស្ថានភាពរស់នៅរបស់គ្រួសារខ្ញុំ នាពេលបច្ចុប្បន្នមានលក្ខណៈប្រសើរជាងពេលមុនច្រើនណាស់។ គ្រួសាររបស់ខ្ញុំធ្លាប់រស់នៅលើផ្ទះជួលដែលមានស្ថានភាពក្រចកខ្លាំង គ្មានខ្យល់ចេញចូល គ្រប់គ្រាន់ បរិស្ថានមិនល្អ ហើយត្រូវចំណាយលុយបង់ថ្លៃជួលផ្ទះ ជារៀងរាល់ខែទៀត ហើយបើទោះជាបង់ថ្លៃជួលប៉ុន្មានគ្នាទៀតក៏នៅតែជាផ្ទះរបស់គេដដែល ។ ប៉ុន្តែឥឡូវនេះគឺខុសគ្នាយ៉ាងកំពុងរស់នៅផ្ទះដែលជាកម្មសិទ្ធិរបស់យើង។ វាផ្តល់សម្រាប់គ្រួសារខ្ញុំដែលមានគ្នាបីនាក់ មានខ្យល់ចេញចូលគ្រប់គ្រាន់ បរិស្ថានជុំវិញក៏ល្អ។ ទោះបីជាត្រូវបង់ប្រាក់ជូនទៅ ក្រុមហ៊ុនជារៀងរាល់ខែក៏ដោយ ប៉ុន្តែមិនយូរប៉ុន្មាន ខ្ញុំនឹងសងរួចអំពីកាតព្វកិច្ចនេះ។ នេះគឺជាការវិនិយោគមួយដ៏ត្រឹមត្រូវ ល្អសម្រាប់គ្រួសារដែលទិញផ្ទះបង់រំលោះតាមរយៈ ធនាគារ ប្រសើរជាងជួលផ្ទះគេ ហើយនៅតែជាកម្មសិទ្ធិរបស់គេ។

ខ្ញុំមិននឹកស្មានថា អ្នកធ្វើការដូចជាប្រុសខ្ញុំត្រឹមតែជាសន្តិសុខ ហើយប្រពន្ធខ្ញុំជាអ្នកលក់តាមរោងចក្រ អាចទទួលបានកម្ចីទិញផ្ទះពីធនាគារដើម្បីសម្រេចក្តីស្រមៃរបស់យើងខ្ញុំ។ ជាថ្មីម្តងទៀត ខ្ញុំសូមអរគុណចំពោះ ក្រុមហ៊ុន ហ្វីស ហ្វាយនែន។



លឹម ខេវិន ទទួលប័ណ្ណសរសើរ ពីឯកឧត្តម ខៀវ កញ្ញារិទ្ធិ រដ្ឋមន្ត្រីក្រសួងព័ត៌មាន



ក្រុមបាល់ទាត់ PSE ឧបត្ថម្ភដោយហ្វឹស ហ្វាយនែន

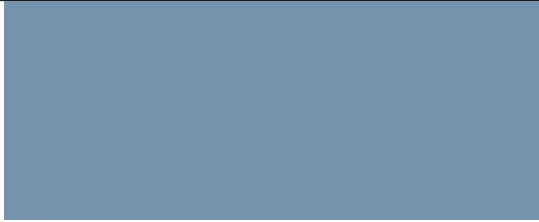


លឹម ខេវិន ធ្វើបទបង្ហាញក្នុងកម្មវិធីវិទ្យុ ជីវិត និង លុយ



ក្រុមបាល់ទាត់ PSE ឧបត្ថម្ភដោយហ្វឹស ហ្វាយនែន





បុគ្គលិក ហ្វាស ហ្វាយនែន ផ្តល់បំណាច់រួមដល់សិស្ស និងនិស្សិត PSE



ការធ្វើបទបង្ហាញអំពីសេវាកម្ម ក្នុងពិធីបើកសាលាហ្វាស ហ្វាយនែន ខេត្តបាត់ដំបង



រូបភាពជាក្រុមនៅក្នុងពិធីបើកសាលាហ្វាស ហ្វាយនែន ខេត្តសៀមរាប



បទបង្ហាញទាក់ទងអំពីការចុះកម្មសិក្សារបស់ សិស្ស និងនិស្សិត PSE

# របាយការណ៍របស់ក្រុមប្រឹក្សាភិបាល

ក្រុមប្រឹក្សាភិបាល មានក្តីសោមនស្សរីករាយធ្វើការបង្ហាញជូននូវរបាយការណ៍របស់ក្រុមប្រឹក្សាភិបាល និងរបាយការណ៍ហិរញ្ញវត្ថុរបស់ក្រុមហ៊ុន ហ្វីស ហ្វាយនែន ភីអិលស៊ី ហៅកាត់ថា (“ក្រុមហ៊ុន”) ដែលបានធ្វើសវនកម្មចុះ សម្រាប់ការិយបរិច្ឆេទដែលបានបញ្ចប់ថ្ងៃទី 31 ខែ ធ្នូ ឆ្នាំ 2012 ។

## សកម្មភាពចម្បង

សកម្មភាពចម្បងរបស់ក្រុមហ៊ុន គឺផ្តល់សេវាមីក្រូហិរញ្ញវត្ថុសម្រាប់ទិញលំនៅដ្ឋានដំបូងដល់គ្រួសារដែលមានចំណូលមធ្យម និងទាបនៅក្នុងព្រះរាជាណាចក្រកម្ពុជា ។

## លទ្ធផលហិរញ្ញវត្ថុ

លទ្ធផលហិរញ្ញវត្ថុរបស់ក្រុមហ៊ុនសម្រាប់ការិយបរិច្ឆេទដែលបានបញ្ចប់ថ្ងៃទី 31 ខែ ធ្នូ ឆ្នាំ 2012 មានដូចខាងក្រោម៖

	ដុល្លារអាមេរិក
ប្រាក់ចំណេញមុនដកពន្ធ	86,923
ពន្ធលើប្រាក់ចំណេញ	(33,126)
ប្រាក់ចំណេញសុទ្ធសម្រាប់ការិយបរិច្ឆេទ	53,797

## ទុនបំរុង និងសវិធានធន

ពុំមានការប្រែប្រួលជាសារវន្តទៅលើទុនបម្រុង និងសវិធានធននៅក្នុងការិយបរិច្ឆេទនេះទេ ក្រៅពីការ បង្ហាញនៅក្នុងរបាយការណ៍ហិរញ្ញវត្ថុនេះ ។

## ឥណទានអាក្រក់ និងជាប់សង្ស័យ

នៅមុនពេលដែលរបាយការណ៍ហិរញ្ញវត្ថុរបស់ក្រុមហ៊ុនត្រូវបានរៀបចំឡើង ក្រុមប្រឹក្សាភិបាលបានចាត់ វិធានការដែលមានមូលដ្ឋានសមរម្យ ដើម្បីបញ្ជាក់ថាវិធានការទាក់ទងទៅនឹងការលុបបំបាត់ចោល ឥណទានអាក្រក់ និងការធ្វើសវិធានធនលើឥណទានជាប់សង្ស័យត្រូវបានធ្វើឡើង ហើយក្រុមប្រឹក្សា ភិបាលមានការជឿជាក់ថាវាលឺឥណទានដែលបានដឹងថាមិនអាចទារបាន ត្រូវបានលុបបំបាត់ចោល ហើយសវិធានធនគ្រប់គ្រាន់ត្រូវបានកំណត់ឡើងសម្រាប់ឥណទានអាក្រក់ និងជាប់សង្ស័យ ។

គិតត្រឹមកាលបរិច្ឆេទរបាយការណ៍នេះ ក្រុមប្រឹក្សាភិបាលពុំបានដឹងពីកាលៈទេសៈណាមួយដែលនឹង បណ្តាលឱ្យចំនួននៃការលុបបំបាត់ចោល ឥណទានអាក្រក់ ឬចំនួននៃការធ្វើសវិធានធនលើឥណទានជាប់ សង្ស័យនៅក្នុងរបាយការណ៍ហិរញ្ញវត្ថុនេះ មានលក្ខណៈមិនគ្រប់គ្រាន់រហូតដល់កម្រិតជាសារវន្តណាមួយ នោះទេ ។

## ទ្រព្យសកម្មចរន្ត

នៅមុនពេលដែលរបាយការណ៍ហិរញ្ញវត្ថុរបស់ក្រុមហ៊ុន ត្រូវបានរៀបចំឡើង ក្រុមប្រឹក្សាភិបាលបានចាត់ វិធានការដែលមានមូលដ្ឋានសមរម្យដើម្បី បញ្ជាក់ថាបណ្តាទ្រព្យសកម្មចរន្តទាំងអស់ ដែលបានកត់ត្រានៅ ក្នុងបញ្ជីគណនេយ្យរបស់ក្រុមហ៊ុន ហើយទំនងជាមានតម្លៃដែលមិនអាចលក់បាននៅ ក្នុងប្រតិបត្តិការ អាជីវកម្ម ធម្មតា ត្រូវបានកាត់បន្ថយឱ្យនៅស្មើនឹងតម្លៃដែលគិតថានឹងអាចប្រមូលបានជាក់ស្តែង ។ នាថ្ងៃចេញរបាយការណ៍នេះ ក្រុមប្រឹក្សាភិបាលពុំបានដឹងពីហេតុការណ៍ណាមួយដែលនឹងធ្វើឱ្យប៉ះពាល់ ដល់ការកំណត់តម្លៃទ្រព្យសកម្មចរន្តនៅក្នុង របាយការណ៍ហិរញ្ញវត្ថុរបស់ក្រុមហ៊ុន ថាមានភាពមិនត្រឹមត្រូវ នោះទេ ។

## ដើមទុន

ពុំមានការប្រែប្រួលទៅលើចំនួនភាគហ៊ុនដែលបានចុះបញ្ជី និងបោះផ្សាយនៅក្នុងការិយបរិច្ឆេទនេះទេ ។

## វិធីសាស្ត្រកំណត់តម្លៃ

នាថ្ងៃចេញរបាយការណ៍នេះ ក្រុមប្រឹក្សាភិបាលពុំបានដឹងពីហេតុការណ៍ណាមួយដែលបានកើតឡើង ដែលនឹងធ្វើឱ្យប៉ះពាល់ដល់ការអនុវត្តន៍ វិធីសាស្ត្រដែលមានកន្លងមក ក្នុងការវាយតម្លៃទ្រព្យសកម្ម និង បំណុលនៅក្នុងរបាយការណ៍ហិរញ្ញវត្ថុរបស់ក្រុមហ៊ុន ថាមានភាពមិនត្រឹមត្រូវ និងមិនសមស្របនោះទេ ។

## បំណុលយថាហេតុ និងបំណុលផ្សេងៗទៀត

នាថ្ងៃចេញរបាយការណ៍នេះ ពុំមាន:

- (ក) ការដាក់បញ្ចាំទ្រព្យសកម្មណាមួយរបស់ក្រុមហ៊ុន ត្រូវបានធ្វើឡើងចាប់តាំងពីថ្ងៃចុងការិយបរិច្ឆេទ ដើម្បីធានាបំណុលរបស់បុគ្គលណាមួយ ឡើយ និង
- (ខ) បំណុលយថាហេតុណាមួយកើតមានឡើងចំពោះក្រុមហ៊ុន ចាប់តាំងពីថ្ងៃចុងការិយបរិច្ឆេទមកក្រៅអំពីប្រតិបត្តិការអាជីវកម្មធម្មតារបស់ ក្រុមហ៊ុន ។

ក្រុមប្រឹក្សាភិបាល មានយោបល់ថាពុំមានបំណុលយថាហេតុ ឬបំណុលផ្សេងៗទៀតរបស់ក្រុមហ៊ុន ដែល ត្រូវបំពេញ ឬអាចនឹងត្រូវបំពេញក្នុងរយៈពេល 12 ខែ បន្ទាប់ពីកាលបរិច្ឆេទរបាយការណ៍ ដែលនឹងធ្វើឱ្យ មានផលប៉ះពាល់ ឬអាចនឹងប៉ះពាល់ជាសារវន្តដល់លទ្ធភាពរបស់ក្រុមហ៊ុន ក្នុងការបំពេញ កាតព្វកិច្ច របស់ខ្លួនដូចដែលបានកំណត់ និងនៅពេលដែលដល់ថ្ងៃកំណត់ ។

## ការផ្លាស់ប្តូរនៃហេតុការណ៍

នាថ្ងៃចេញរបាយការណ៍នេះ ក្រុមប្រឹក្សាភិបាលពុំបានដឹងពីហេតុការណ៍ណាមួយដែលមិនបានរំកិលនៅក្នុងរបាយការណ៍នេះ ឬក្នុងរបាយការណ៍ ហិរញ្ញវត្ថុរបស់ក្រុមហ៊ុនដែលនឹងបណ្តាលឱ្យមានតួលេខនៃ ចំនួនណាមួយដែលបានបង្ហាញនៅក្នុងរបាយការណ៍ហិរញ្ញវត្ថុ មានភាពមិនត្រឹមត្រូវនោះទេ ។



## ប្រតិបត្តិការមិនប្រក្រតី

ក្រុមប្រឹក្សាភិបាល មានមតិថាលទ្ធផលនៃការធ្វើប្រតិបត្តិការរបស់ក្រុមហ៊ុនក្នុងការិយបរិច្ឆេទហិរញ្ញវត្ថុនេះមិនមានផលប៉ះពាល់ជាសារវន្តដោយសកម្មភាពប្រតិបត្តិការ ឬព្រឹត្តិការណ៍ណាមួយដែលមានលក្ខណៈជាសារវន្ត និងមិនប្រក្រតីនោះទេ ។

ក្រុមប្រឹក្សាភិបាល ក៏មានមតិផងដែរថា នៅក្នុងចន្លោះពេលចាប់ពីថ្ងៃចុងការិយបរិច្ឆេទដល់ថ្ងៃចេញរបាយការណ៍នេះ ពុំមានចំណាត់ថ្នាក់សកម្មភាពប្រតិបត្តិការ ឬព្រឹត្តិការណ៍ណាមួយដែលមានលក្ខណៈ ជាសារវន្ត និងមិនប្រក្រតីកើតមានឡើង ដែលអាចនាំឱ្យប៉ះពាល់ដល់លទ្ធផលនៃប្រតិបត្តិការរបស់ ក្រុមហ៊ុន ក្នុងការិយបរិច្ឆេទដែលរបាយការណ៍នេះបានរៀបចំឡើងនោះទេ ។

## ក្រុមប្រឹក្សាភិបាល

សមាជិកក្រុមប្រឹក្សាភិបាលដែលបានបម្រើការក្នុងការិយបរិច្ឆេទ និងនាថ្ងៃចេញរបាយការណ៍នេះមាន៖

- |                         |  |
|-------------------------|--|
| លោក Talmage Mark Payne  | ប្រធាន                                       |
| អ្នកស្រី Micaela Ratini | អភិបាល                                       |
| លោក Ong Teong Hoon      | អភិបាល                                       |
| លោក Nicholas Lazos      | អភិបាល                                       |
| លោក Michael Goh         | អភិបាល (តែងតាំងថ្ងៃទី 24 ខែ សីហា ឆ្នាំ 2012) |
| អ្នកស្រី Dary So        | អភិបាល (តែងតាំងថ្ងៃទី 24 ខែ សីហា ឆ្នាំ 2012) |

## ព្រឹត្តិការណ៍ក្រោយកាលបរិច្ឆេទរាយការណ៍

ពុំមានព្រឹត្តិការណ៍សំខាន់ៗ កើតមានឡើងនៅក្រោយកាលបរិច្ឆេទរាយការណ៍ ដែលតម្រូវឱ្យមានការបង្ហាញ ឬការធ្វើនិយ័តភាពនោះក្នុងរបាយការណ៍ហិរញ្ញវត្ថុទេ ។

## អត្ថប្រយោជន៍របស់ក្រុមប្រឹក្សាភិបាល

នៅក្នុងនិងនាចុងការិយបរិច្ឆេទហិរញ្ញវត្ថុនេះ ពុំមានការរៀបចំណាមួយដែលមានក្រុមហ៊ុនជាគូភាគីមួយក្នុង គោលបំណងជួយដល់សមាជិកក្រុមប្រឹក្សាភិបាល ដើម្បីទទួលបាននូវអត្ថប្រយោជន៍ដោយមធ្យោបាយ ទិញយកភាគហ៊ុន ឬលិខិតបំណុលពីក្រុមហ៊ុន ឬពីក្រុមហ៊ុនដទៃទៀតទេ ។

ចាប់តាំងពីដើមការិយបរិច្ឆេទហិរញ្ញវត្ថុ ពុំមានសមាជិកក្រុមប្រឹក្សាភិបាលណាម្នាក់បានទទួល ឬមានសិទ្ធិទទួលបាននូវអត្ថប្រយោជន៍ណាមួយ (ក្រៅពីអត្ថប្រយោជន៍ដែលបានទទួលដូចបានបង្ហាញ នៅក្នុងរបាយការណ៍ហិរញ្ញវត្ថុ) តាមរយៈការចុះកិច្ចសន្យាធ្វើឡើងដោយក្រុមហ៊ុន ឬដោយក្រុមហ៊ុនពាក់ព័ន្ធនឹងក្រុមហ៊ុនដែលសមាជិកក្រុមប្រឹក្សាភិបាលនោះជាសមាជិក ឬក៏ជាមួយក្រុមហ៊ុនដែល សមាជិកក្រុមប្រឹក្សាភិបាលនោះ មានផលប្រយោជន៍ផ្នែកហិរញ្ញវត្ថុច្រើននោះទេ លើកលែងតែ ការបង្ហាញនៅក្នុងរបាយការណ៍ហិរញ្ញវត្ថុ ។

## ការទទួលខុសត្រូវរបស់ក្រុមប្រឹក្សាភិបាលលើរបាយការណ៍ហិរញ្ញវត្ថុ

ក្រុមប្រឹក្សាភិបាល មានភារៈធ្វើការអះអាងបញ្ជាក់ថារបាយការណ៍ហិរញ្ញវត្ថុបានរៀបចំឡើងយ៉ាងត្រឹមត្រូវ ដើម្បីចង្អុលបង្ហាញនូវភាពត្រឹមត្រូវនៃស្ថានភាពហិរញ្ញវត្ថុរបស់ក្រុមហ៊ុននា ថ្ងៃទី 31 ខែ ធ្នូ ឆ្នាំ 2012 និងលទ្ធផលហិរញ្ញវត្ថុ និងលំហូរទឹកប្រាក់សម្រាប់ការិយបរិច្ឆេទដែលបានបញ្ចប់ ។ នៅក្នុងការរៀបចំ របាយការណ៍ហិរញ្ញវត្ថុនេះ ក្រុមប្រឹក្សាភិបាលចាំបាច់ត្រូវ៖

- (ក) អនុម័តនូវគោលនយោបាយគណនេយ្យដែលសមស្រប ដោយផ្អែកលើការវិនិច្ឆ័យ និងការប៉ាន់ ប្រមាណយ៉ាងសមហេតុផល និងប្រុងប្រយ័ត្ន ហើយធ្វើការអនុវត្តន៍ប្រកបដោយសង្គតភាព ។
- (ខ) អនុវត្តទៅតាមស្តង់ដារគណនេយ្យកម្ពុជា និងគោលការណ៍ណែនាំរបស់ធនាគារជាតិនៃកម្ពុជាពាក់ ព័ន្ធនឹងការរៀបចំ និងការកំណត់បង្ហាញនៅ ក្នុងរបាយការណ៍ហិរញ្ញវត្ថុ ឬបើមានការផ្លាស់ប្តូរពីនេះ ដើម្បីបង្ហាញនូវភាពត្រឹមត្រូវ គឺត្រូវបង្ហាញ ពន្យល់ និងកំណត់បរិមាណឱ្យបានច្បាស់ លាស់នៅក្នុងរបាយការណ៍ហិរញ្ញវត្ថុ ។
- (គ) រក្សាទុកនូវបញ្ជីគណនេយ្យឱ្យបានគ្រប់គ្រាន់ និងប្រព័ន្ធគ្រប់គ្រងផ្ទៃក្នុងឱ្យមានប្រសិទ្ធិភាព ។
- (ឃ) រៀបចំរបាយការណ៍ហិរញ្ញវត្ថុដោយផ្អែកលើមូលដ្ឋាននិរន្តរភាពនៃដំណើរការអាជីវកម្ម លុះត្រាតែ មានករណីមិនសមរម្យក្នុងការសន្មតថា ក្រុមហ៊ុននឹងបន្តធ្វើប្រតិបត្តិការអាជីវកម្មនាពេលអនាគត ដែលអាចរំពឹងទុកបាន ។ និង
- (ង) ត្រួតពិនិត្យ និងដឹកនាំក្រុមហ៊ុនឱ្យមានប្រសិទ្ធិភាពលើរាល់សេចក្តីសម្រេចដែលមានសារៈសំខាន់ ទាំងឡាយ ដែលប៉ះពាល់ដល់សកម្មភាព ប្រតិបត្តិការ និងដំណើរការរបស់ក្រុមហ៊ុន ហើយត្រូវ ប្រាកដថា កិច្ចការនេះត្រូវបានឆ្លុះបញ្ចាំងយ៉ាងត្រឹមត្រូវនៅក្នុងរបាយការណ៍ហិរញ្ញវត្ថុ ។

ក្រុមប្រឹក្សាភិបាលធានាអះអាងថា បានអនុវត្តនូវរាល់តម្រូវការ ដូចមានរាយការណ៍ខាងលើក្នុងការរៀបចំ របាយការណ៍ហិរញ្ញវត្ថុ ។

ចុះហត្ថលេខាក្នុងនាមក្រុមប្រឹក្សាភិបាល:

  
 Talmage Mark Payne  
 Chairman

Date: 20 MAR 2013



  
 Lim Hak Khoun  
 Chief Executive Officer

Date: 20 MAR 2013

# របាយការណ៍របស់សវនករឯករាជ្យ

(ដកស្រង់ពីរបាយការណ៍ហិរញ្ញវត្ថុសម្រាប់ការិយបរិច្ឆេទដែលបានបញ្ចប់ ថ្ងៃទី 31 ខែ ធ្នូ ឆ្នាំ 2012 និងរបាយការណ៍របស់សវនករឯករាជ្យ)

## ជូនចំពោះភាគីទុនីក ហ្វីស ហ្វាយនែន ភីអិលស៊ី

យើងខ្ញុំ បានធ្វើសវនកម្មលើរបាយការណ៍ហិរញ្ញវត្ថុរបស់ក្រុមហ៊ុន ហ្វីស ហ្វាយនែន ភីអិលស៊ី ហៅកាត់ថា (“ក្រុមហ៊ុន”) ដែលមាន  
តារាងតុល្យការនៅថ្ងៃទី 31 ខែ ធ្នូ ឆ្នាំ 2012 និងរបាយការណ៍លទ្ធផល របាយការណ៍បម្រែបម្រួលមូលធន និងរបាយការណ៍លំហូរទឹកប្រាក់សម្រាប់ការិយ  
បរិច្ឆេទដែលបានបញ្ចប់ និងកំណត់សំគាល់ដែលមានសេចក្តីសង្ខេបលើគោលនយោបាយគណនេយ្យសំខាន់ៗព្រមទាំង ព័ត៌មានពន្យល់ផ្សេងៗ។

## ការទទួលខុសត្រូវរបស់អ្នកគ្រប់គ្រងលើរបាយការណ៍ហិរញ្ញវត្ថុ

អ្នកគ្រប់គ្រង មានភារៈទទួលខុសត្រូវលើការរៀបចំ និងការបង្ហាញនូវភាពត្រឹមត្រូវនៃរបាយការណ៍ហិរញ្ញវត្ថុនេះដោយអនុលោមទៅតាមស្តង់ដារ  
គណនេយ្យកម្ពុជា និងគោលការណ៍ណែនាំរបស់ធនាគារជាតិនៃកម្ពុជាពាក់ព័ន្ធនឹងការរៀបចំ និងការកំណត់បង្ហាញនៅក្នុងរបាយការណ៍ហិរញ្ញវត្ថុ និង  
ទទួលខុសត្រូវលើប្រព័ន្ធត្រួតពិនិត្យផ្ទៃក្នុង ដែលអ្នកគ្រប់គ្រងកំណត់ថាមានភាពចាំបាច់សម្រាប់ការរៀបចំរបាយ ការណ៍ហិរញ្ញវត្ថុឱ្យជៀសផុតពីការ  
បង្ហាញខុសជាសារវន្ត ដោយសារតែការត្រួតពិនិត្យ ឬកំហុសឆ្គង ។

## ការទទួលខុសត្រូវរបស់សវនករ

ការទទួលខុសត្រូវរបស់យើងខ្ញុំ គឺការបញ្ចេញមតិលើរបាយការណ៍ហិរញ្ញវត្ថុទាំងនេះដោយផ្អែកទៅលើការធ្វើសវនកម្មរបស់យើងខ្ញុំ ។ យើងខ្ញុំបានធ្វើ  
សវនកម្មដោយអនុលោមទៅតាមស្តង់ដារសវនកម្មអន្តរជាតិនៃកម្ពុជា ។ ស្តង់ដារទាំងនោះ តម្រូវឱ្យយើងខ្ញុំអនុវត្តទៅតាមតម្រូវការក្រមសីលធម៌  
និងគ្រោង និងធ្វើសវនកម្មដើម្បីទទួលបាននូវអំណះអំណាងយ៉ាងសមហេតុផលចារបាយការណ៍ហិរញ្ញវត្ថុពុំមានការ បង្ហាញខុសជាសារវន្តឡើយ ។  
ការធ្វើសវនកម្ម រួមមានការអនុវត្តន៍នូវបណ្តានីតិវិធីត្រួតពិនិត្យ ដើម្បីទទួលបាននូវភស្តុតាងដែលទាក់ទង ទៅនឹងចំនួនទឹកប្រាក់ និងការលាតត្រដាង  
ព័ត៌មាននៅក្នុងរបាយការណ៍ហិរញ្ញវត្ថុ ។ ការជ្រើសរើស នីតិវិធីទាំងនេះ គឺផ្អែកទៅលើការវិនិច្ឆ័យរបស់យើងខ្ញុំ ដែលមានការប៉ាន់ប្រមាណទៅលើ  
ហានិភ័យ ដែលមានផលប៉ះពាល់ដល់ការបង្ហាញខុសជាសារវន្តនៃរបាយការណ៍ហិរញ្ញវត្ថុ ដែលបណ្តាលមកពីការត្រួតពិនិត្យ ឬកំហុសឆ្គង ។ នៅក្នុង

ការប៉ាន់ប្រមាណហានិភ័យទាំងនោះ យើងខ្ញុំធ្វើការពិចារណាទៅលើការគ្រប់គ្រងផ្ទៃក្នុង ដែលពាក់ព័ន្ធនឹងការរៀបចំ និងការបង្ហាញនូវភាពត្រឹមត្រូវនៃរបាយការណ៍ហិរញ្ញវត្ថុដើម្បីធ្វើសវនកម្មឱ្យសមស្របទៅតាមកាលៈទេសៈ ប៉ុន្តែមិនមែនក្នុងគោលបំណងដើម្បីបញ្ចេញមតិទៅ លើប្រសិទ្ធភាពនៃការគ្រប់គ្រងផ្ទៃក្នុងរបស់ក្រុមហ៊ុនឡើយ ។ ការធ្វើសវនកម្មក៏រួមមានការវាយតម្លៃទៅ លើភាពសមស្របនៃគោលនយោបាយគណនេយ្យ ដែលក្រុមហ៊ុនបានប្រើប្រាស់ និងភាពសមហេតុផលនៃការប៉ាន់ស្មានគណនេយ្យសំខាន់ៗដែលធ្វើឡើងដោយអ្នកគ្រប់គ្រង ព្រមទាំងការវាយតម្លៃលើការបង្ហាញនៃរបាយការណ៍ហិរញ្ញវត្ថុទាំងមូល ។

យើងខ្ញុំជឿជាក់ថា ភស្តុតាងសវនកម្មដែលយើងខ្ញុំប្រមូលបាន មានលក្ខណៈគ្រប់គ្រាន់ និងសមស្រប សម្រាប់ជាមូលដ្ឋានក្នុងការបញ្ចេញមតិសវនកម្មរបស់យើងខ្ញុំ ។

### មតិសវនកម្ម

ជាមតិរបស់យើងខ្ញុំរបាយការណ៍ហិរញ្ញវត្ថុជាសារវន្តបានបង្ហាញនូវភាពត្រឹមត្រូវនៃស្ថានភាពហិរញ្ញវត្ថុរបស់ហ្វីស ហ្វាយនែន ក៏អិលស៊ី នាថ្ងៃទី 31 ខែ ធ្នូ ឆ្នាំ 2012 ព្រមទាំងលទ្ធផលហិរញ្ញវត្ថុ និង លំហូរទឹកប្រាក់របស់ក្រុមហ៊ុន សម្រាប់ការិយបរិច្ឆេទដែលបានបញ្ចប់ ដោយស្របទៅតាមស្តង់ដារគណនេយ្យកម្ពុជា និងគោលការណ៍ណែនាំរបស់ធនាគារជាតិនៃកម្ពុជាពាក់ព័ន្ធនឹងការរៀបចំ និងការកំណត់បង្ហាញនៅក្នុងរបាយការណ៍ហិរញ្ញវត្ថុ ។

តំណាងក្រុមហ៊ុន ខេត្តិអឹមជឺ ខេមបូឌា ចំកាត់

For KPMG Cambodia Ltd  
  
Craig McDonald  
Audit Partner

Phnom Penh, Kingdom of Cambodia  
20 March 2013

## តារាងតល្យការ

នាថ្ងៃទី 31 ខែ ធ្នូ ឆ្នាំ 2012

	ដុល្លារអាមេរិក	2012 ពាន់រៀល	2011 ដុល្លារអាមេរិក
<b>ទ្រព្យសកម្ម</b>			
សាចប្រាក់ក្នុងដៃ	1,893	7,563	819
ប្រាក់បញ្ញើ និងប្រាក់តម្កល់នៅធនាគារនានា	143,855	574,701	268,329
ប្រាក់បញ្ញើតម្កល់តាមច្បាប់	114,469	457,304	114,469
គណនីផ្តល់ដល់អតិថិជនសុទ្ធ	5,761,585	23,017,532	3,299,857
គណនីត្រូវទទួលផ្សេងៗ	125,624	501,867	59,832
ទ្រព្យ និងបរិក្ខារ	106,333	424,800	53,717
<b>សរុបទ្រព្យសកម្ម</b>	<b>6,253,759</b>	<b>24,983,767</b>	<b>3,797,023</b>
<b>បំណុល និងមូលធន</b>			
<b>បំណុល</b>			
គណនីត្រូវទូទាត់ផ្សេងៗ	208,990	834,915	49,287
ពន្ធលើប្រាក់ចំណេញប្រចាំឆ្នាំត្រូវទូទាត់	25,174	100,570	27,863
ប្រាក់កម្ចី	3,545,925	14,165,970	1,300,000
<b>សរុបបំណុល</b>	<b>3,780,089</b>	<b>15,101,455</b>	<b>1,377,150</b>
<b>មូលធន</b>			
ដើមទុន	2,289,370	9,146,033	2,289,370
ប្រាក់ចំណេញរក្សាទុក	184,300	736,279	130,503
<b>សរុបមូលធន</b>	<b>2,473,670</b>	<b>9,882,312</b>	<b>2,419,873</b>
<b>សរុបបំណុល និងមូលធន</b>	<b>6,253,759</b>	<b>24,983,767</b>	<b>3,797,023</b>

# របាយការណ៍លទ្ធផល

សម្រាប់ការិយបរិច្ឆេទដែលបានបញ្ចប់ថ្ងៃទី 31 ខែ ធ្នូ ឆ្នាំ 2012

	ដុល្លារអាមេរិក	2012 ពាន់រៀល	2011 ដុល្លារអាមេរិក
ចំណូលពីការប្រាក់	781,561	3,122,336	466,365
ចំណាយលើការប្រាក់	(236,166)	(943,483)	(54,161)
ចំណូលសុទ្ធពីការប្រាក់	545,395	2,178,853	412,204
ចំណូលប្រតិបត្តិការផ្សេងៗ	159,779	638,317	71,849
ចំណេញប្រតិបត្តិការ	705,174	2,817,170	484,053
សំវិធានធនសម្រាប់ឥណទានអាក្រក់ និងដាច់សង្ស័យ	(70,766)	(282,710)	(33,332)
ចំណាយប្រតិបត្តិការ និងចំណាយផ្សេងៗ ប្រាក់ចំណេញមុនដកពន្ធ	(547,485)	(2,187,203)	(302,495)
	86,923	347,257	148,226
ពន្ធលើប្រាក់ចំណេញ	(33,126)	(132,338)	(32,076)
ប្រាក់ចំណេញសុទ្ធសម្រាប់ការិយបរិច្ឆេទ	53,797	214,919	116,150

## របាយការណ៍បម្រែបម្រួលមូលធន

សម្រាប់ការិយបរិច្ឆេទដែលបានបញ្ចប់ថ្ងៃទី 31 ខែ ធ្នូ ឆ្នាំ 2012

	ដើមទុន ដុល្លារអាមេរិក	ប្រាក់ចំណេញរក្សាទុក ដុល្លារអាមេរិក	សរុប ដុល្លារអាមេរិក
សមតុល្យនាថ្ងៃទី 1 ខែ មករា ឆ្នាំ 2011	300,000	14,353	314,353
ប្រាក់ចំណេញសុទ្ធសម្រាប់ការិយបរិច្ឆេទ	-	116,150	116,150
ផ្ទេរពីប្រាក់កម្ចីទៅជាដើមទុន	1,989,370	-	1,989,370
សមតុល្យនាថ្ងៃទី 31 ខែ ធ្នូ ឆ្នាំ 2011	2,289,370	130,503	2,419,873
ប្រាក់ចំណេញសុទ្ធសម្រាប់ការិយបរិច្ឆេទ	-	53,797	53,797
សមតុល្យនាថ្ងៃទី 31 ខែ ធ្នូ ឆ្នាំ 2012	2,289,370	184,300	2,473,670
សមមូលជាពាន់រៀល	9,146,033	736,279	9,882,312

# របាយការណ៍ចលនាសាច់ប្រាក់

សម្រាប់ការិយបរិច្ឆេទដែលបានបញ្ចប់ថ្ងៃទី 31 ខែ ធ្នូ ឆ្នាំ 2012

	ដុល្លារអាមេរិក	2012 ពាន់រៀល	2011 ដុល្លារអាមេរិក
<b>លំហូរទឹកប្រាក់ពីសកម្មភាពប្រតិបត្តិការ</b>			
សាច់ប្រាក់សុទ្ធប្រើប្រាស់ក្នុងសកម្មភាពប្រតិបត្តិការ	(2,280,702)	(9,111,403)	(1,201,935)
<b>លំហូរទឹកប្រាក់ពីសកម្មភាពវិនិយោគ</b>			
ការទិញទ្រព្យ និងបរិក្ខារ	(88,623)	(354,049)	(39,193)
សាច់ប្រាក់សុទ្ធប្រើប្រាស់ក្នុងសកម្មភាពវិនិយោគ	(88,623)	(354,049)	(39,193)
<b>លំហូរទឹកប្រាក់ពីសកម្មភាពហិរញ្ញប្បទាន</b>			
ប្រាក់ទទួលបានពីប្រាក់កម្ចី	2,405,925	9,611,670	1,450,000
ការទូទាត់សងប្រាក់កម្ចី	(160,000)	(639,200)	(150,000)
សាច់ប្រាក់សុទ្ធទទួលបានពីសកម្មភាពហិរញ្ញប្បទាន	2,245,925	8,972,470	1,300,000
<b>ការ( ថយចុះ )/រើសឡើង នៃសាច់ប្រាក់ និងសាច់ប្រាក់សមមូល</b>	(123,400)	(492,982)	58,872
<b>សាច់ប្រាក់ និងសាច់ប្រាក់សមមូល នាដើមការិយបរិច្ឆេទ</b>	269,148	1,075,246	210,276
<b>សាច់ប្រាក់ និងសាច់ប្រាក់សមមូល នាចុងការិយបរិច្ឆេទ</b>	145,748	582,264	269,148



The logo consists of a stylized white house icon on the left, with the words "FIRST" and "FINANCE" stacked to its right in a bold, sans-serif font. Below this, the tagline "A HOME WITHIN REACH" is written in a smaller, spaced-out font.

**FIRST**  
**FINANCE**  
A HOME WITHIN REACH